

ТОП, ВЫКРОЙКА № 442

Описание пошива.

Степень сложности - "Для начинающих"

Детали выкройки даны с припусками на обработку.

Рекомендуемая ткань:

плотные, держащие форму, плательные и костюмные ткани без растяжения или с небольшим растяжением.

Необходимое оборудование:

1. Машина прямого стежка.
2. Оверлок.
3. Утюг.
4. Гладильная доска.

Средний расход ткани, материалов и фурнитуры:

1. Ткань - ширина 140-150см, длина ткани верха 1,00 м – 1,30 м. Расход ткани дается с запасом на случай ошибок при раскрое и пошиве. Раскладка производится в сгиб.
2. Флизелин или дублерин. Плотность зависит от свойств ткани. Расход зависит от ширины полотна и обычно определяется по самой длинной детали.
3. Нитки – 4 бобины.
4. Молния 20 - 22 см – 1 шт.
5. Кант в подрез переда по желанию – от 50 см до 70 см.

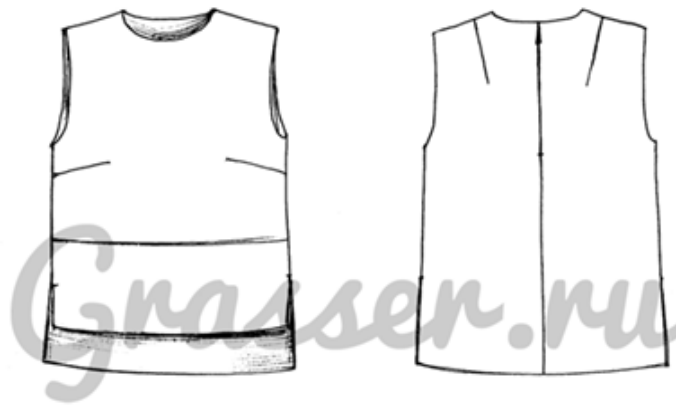
Величина припусков в выкройке:

На стачивание – 10 мм; на обтачивание – 7,5 мм; на обработку низа и разрезов – 40 мм.

Обратите внимание: по желанию в линию подреза переда можно вставить кант. Припуски низа и разрезов корректируйте также по желанию.

Описание изделия:

Топ прямого силуэта, среднего объема. На передке нагрудные вытачки и горизонтальный подрез. Спинка с плечевыми вытачками и средним швом, в котором расположена застежка на тесьму-молнию. Низ разноуровневый: перед длиной выше бедер, спинка длиной до бедер. В боковых швах выполнены разрезы. Длина изделия по среднему шву спинки в 44 размере в росте 164-170 – 60,0 см в готовом виде (горловина углублена на 1,5 см). Прибавка по груди 5,0 см (в общем объеме 10,0 см), прибавка по талии 10,0 см (в общем объеме 20,0см).



Перечень деталей:

1. Верхняя часть переда – 1 деталь.
2. Нижняя часть переда – 1 деталь.
3. Спинка – 2 детали.
4. Обтачка переда – 1 деталь.
5. Обтачка спинки – 2 детали.

Раскладка деталей на ткани:



Сгиб ткани

***Перед пошивом обязательно проутюжьте с паром отрез ткани. Ткань даст усадку перед раскроем и у Вас не будет уменьшения размера в процессе пошива.**

Все документы, мультимедиа и тексты, размещенные на www.grasser.ru являются интеллектуальной собственностью ООО «ГРАССЕР». Товары - выкройки и мастер-классы - предназначены для личного использования покупателями. Перепродажа выкроек и мастер-классов запрещена. Публичное размещение ссылок на скачивание выкроек GRASSER в сети Интернет является нарушением и влечет за собой наказание в соответствии с действующим законодательством.

Рекомендуемые детали и области деталей для дублирования:

- Обтачка переда (деталь 4)
- Обтачка спинки (деталь 5)
- Припуски разрезов боковых швов (деталь 2,3)
- Припуски низа – по желанию (деталь 2,3)

Краткое описание пошива:

1. Распечатать тестовый квадрат. Стороны квадрата должны быть 10 на 10 см.
2. Если стороны квадрата отличаются, настроить масштаб печати так, чтобы стороны квадрата были 10 на 10 см. Это нужно для последующей корректной печати выкройки. Воспользуйтесь инструкцией на нашем сайте «Как распечатать выкройку» - <http://grasser.ru/kak-raspechatat-gotovuyu-vyкройku/>
3. Распечатать листы выкройки.
4. Склеить листы выкройки. Памятка по принципу сборки листов дана в конце документа*
5. Вырезать детали выкройки.
6. Разложить детали выкройки на ткани.
7. Если устраивают припуски, данные в выкройке - обвести детали и вырезать.
8. Продублировать необходимые детали или области деталей.
9. Обработать нагрудные вытачки на детали переда.
10. Притачать нижнюю часть переда к верхней. По желанию вставить в шов кант.
11. Обработать плечевые вытачки на деталях спинки.
12. Обработать средний шов спинки до участка втачивания молнии.
13. Обработать молнию в среднем шве спинки.
14. Обработать плечевые швы.
15. Обработать боковые швы до начала разрезов.
16. Обработать углы низа переда и спинки.
17. Обработать разрезы. По желанию припуск можно закрепить отделочной строчкой.
18. Обработать низ переда и низ спинки. По желанию припуск можно закрепить отделочной строчкой.
19. Обработать плечевые швы обтачек переда и спинки.
20. Обработать боковые швы обтачек переда и спинки.
21. Обработать срез горловины и верхний участок молнии обтачками.
22. Обработать проймы изделия. Каждая пройма обрабатывается в два приема: обтачивается на участке переда от плечевого до бокового шва, затем на участке спинки от плечевого до бокового шва.
23. Закрепить обтачки по боковым швам столбиками.
24. Произвести окончательную утюжку изделия.

***Не ленитесь в процессе пошива утюжить те узлы, которые обработали. Изделие будет шиться легче и выглядеть лучше.**

Все документы, мультимедиа и тексты, размещенные на www.grasser.ru являются интеллектуальной собственностью ООО «ГРАССЕР». Товары - выкройки и мастер-классы - предназначены для личного использования покупателями. Перепродажа выкроек и мастер-классов запрещена. Публичное размещение ссылок на скачивание выкроек GRASSER в сети Интернет является нарушением и влечет за собой наказание в соответствии с действующим законодательством.

***Памятка по принципу сборки листов выкройки.**

Подробную инструкцию по сборке листов выкройки, с фото, вы найдете на нашем сайте - <http://grasser.ru/kak-raspechatat-gotovuyu-vykrojku/>

Мы укажем кратко принцип сборки листов выкройки GRASSER:

1. Для удобства стыковки обрежьте на листах рамку снизу и справа.
2. У всех листов в левом верхнем углу есть обозначение с цифрой и буквой (A1,B1,C1 ...)
3. Состыкуйте листы между собой в соответствии с этими обозначениями, для этого разложите ряд А в столбик. Сверху вниз у вас должны пойти листы A1, A2, A3 итд. Склейте листы ряда А между собой. Линией стыковки служит линия рамки.
4. Точно так же соберите каждую букву.
5. Склейте столбики букв между собой
6. В результате у вас должно получиться полотно, как показано на этой схеме:

A1	B1	C1	D1
A2	B2	C2	D2
A3	B3	C3	D3
A4	B4	C4	D4
A5	B5	C5	D5

Количество букв и цифр может быть разное (так как выкройки есть большие и маленькие), но принцип должен быть такой — по горизонтали последовательно идут буквы А,В,С,Д,Е..., по вертикали цифры 1, 2, 3, 4, 5 ...